

スズキ ラップトップボンゴ Pongo LTB-1M 取扱説明書

この度は弊社製品をお買い上げくださり誠にありがとうございます。本製品を末永く安全にお使いいただくため、この取扱説明書を必ずお読みください。お読みになった取扱説明書はなくさないよう大切に保管してください。



使用上の注意

本製品は木製のため、破損した場合には修理することができません。以下の注意事項を必ずお読みいただき正しくお使いください。



本製品の上に座ったり立ったりしないでください
本製品は膝や机の上に置いたり、また腰からさげて演奏するボンゴです。製品の上に座ったり立ったりすると製品が破損するだけでなく、思わぬ事故の原因になりますので、絶対にしないでください。



打面は手で叩いてください
本製品は手で叩いて演奏していただく楽器です。製品が破損しますので、マレットやバチ、棒などで絶対に叩かないでください。



必要以上の力や重さをかけないでください
本製品を必要以上の力で叩いたり、蹴ったり、重量のあるものを乗せたりしないでください。破損の恐れがあります。



改造・分解しないでください
本製品を改造・分解しないでください。製品が破損する原因となります。



お手入れはやわらかい布で
お手入れはやわらかい布で乾拭きしてください。シンナーやベンジン等の薬品や溶剤は製品を傷めますので絶対に使用しないでください。



湿度の多い場所や熱くなる場所、また急激な湿度・温度の変化する場所は避けてください。

本製品は木材を使用しています。湿度、温度が極端に高い場所での使用・保管や、エアコンなどによる急激な湿度・温度の変化は製品を傷める原因となります。直射日光のあたらない風通しの良い場所で使用・保管してください。



衝撃を与えないでください

本製品をぶつけたり、落としたり、倒したりするなどして製品に衝撃を与えないでください。製品を傷めるだけでなく、思わぬ事故の原因となります。



ストラップは適切な長さで、正しく使用してください

ストラップがねじれた状態や長すぎる・短すぎる状態で使用すると、製品を傷めるだけでなく、思わぬ事故の原因となります。

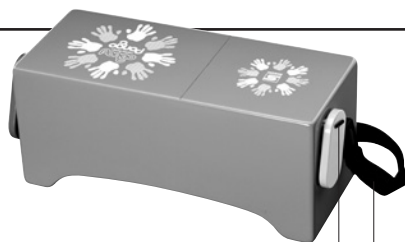


演奏以外に使用しないでください

本製品を演奏以外に使用しないでください。製品の破損や思わぬ事故の原因となります。

仕様・各部の名称

材質 : プライウッド
寸法 : 幅(全長) 37.8×奥行15×高さ15.3cm
(本体幅35cm)
重量 : 1,120g
付属 : クラッパー高音・低音(本体両サイドに取り付け済)、ストラップ



ストラップ
クラッパー取り付けゴム

ストラップ取り付け用フック(両サイド)

使い方

膝に置く、または立って演奏する場合

- ① 付属のストラップを片側だけフックに取り付けます。
- ② ご自身から見て左が高音側、右が低音側になるようにします。
- ③ 底面が下に向くようにします。
- ④ ご自身のウエストに合わせてストラップの長さを調整します。
- ⑤ もう一方のフックにもストラップを取り付けます。
- ⑥ 落下しないよう、ストラップがきちんと付いているか確認してください。



机に置いて演奏する場合

- ① 机は平らな安定した場所に設置してください。
- ② ストラップは外してください。(演奏中に手に引っ掛かる恐れがあります。)
- ③ ご自身から見て左が高音側、右が低音側になるように机の上に置きます。
- ④ 演奏中は、本製品が落下しないようご注意ください。



本製品は、机上での演奏を充分考慮した設計をしておりますが、使用状況によっては机にキズがつく可能性があります。机上での演奏の際は、本製品の下に滑り止めシート等を敷いていただくこととキズの防止、またより安定した状態で演奏していただくことができます。

演奏のポイント

- ① 左右の指を使って叩きます。右図の点線で囲んだあたりで叩くと良いでしょう。
- ② 叩く場所、叩き方で音色が様々なに変化します。鳴らしたい音を探しましょう。
- ③ 高音側には高音の、低音側には低音のクラッパーが両サイドに付いています。自由に鳴らして演奏を楽しみましょう。

「クラッパー取り付けゴム」が緩むと音が鳴りにくくなりますので、ゴム紐の調整を適宜おこなってください。

